

„ХОЛДИНГ БДЖ“ ЕАД

1. Текущо положение на дружеството

„БДЖ“ ЕАД е регистрирано с Решение № 1 от 15.01.2002 г. постановено по ФД № 7 от 2002 г. на СГС. Същото е пререгистрирано по реда на Закона за търговския регистър на 24 април 2008 г. с ЕИК: 130822878. На 23.11.2010 г. е променено фирменото наименование на дружеството от „БДЖ“ ЕАД на „Холдинг БДЖ“ ЕАД.

„Холдинг БДЖ“ ЕАД е собственик на две дъщерни дружества - „БДЖ – Пътнически превози“ ЕООД с основен предмет на дейност извършване на железопътни превози на пътници и „БДЖ – Товарни превози“ ЕООД с основен предмет на дейност извършване на железопътни превози на товари.

С извършеното преобразуване на „Холдинг БДЖ“ ЕАД на 24.05.2011 г. е прехвърлена собствеността на товарни и пътнически вагони, локомотиви, електро- мотрисни влакове (ЕМВ), дизелови мотрисни влакове (ДМВ), локомотивни депа и локомотивен персонал на дъщерните дружества „БДЖ – Пътнически превози“ ЕООД и „БДЖ – Товарни превози“ ЕООД, необходими за осъществяваната от тях дейност. След тази дата основните приходи на „Холдинг БДЖ“ ЕАД се формират от продажбата на неоперативни активи и почивно дело. От началото на 2014 г. между „Холдинг БДЖ“ ЕАД и двете дъщерни дружества са сключени договори за административно подпомагане и управление, по силата на които компанията майка извършва редица услуги с цел подпомагане дейността в двете дружества.

„Холдинг БДЖ“ ЕАД остава собственик на всички неоперативни активи, които дружеството притежава към момента на преобразуването и извършва всички сделки на управление и разпореждане с тези активи.

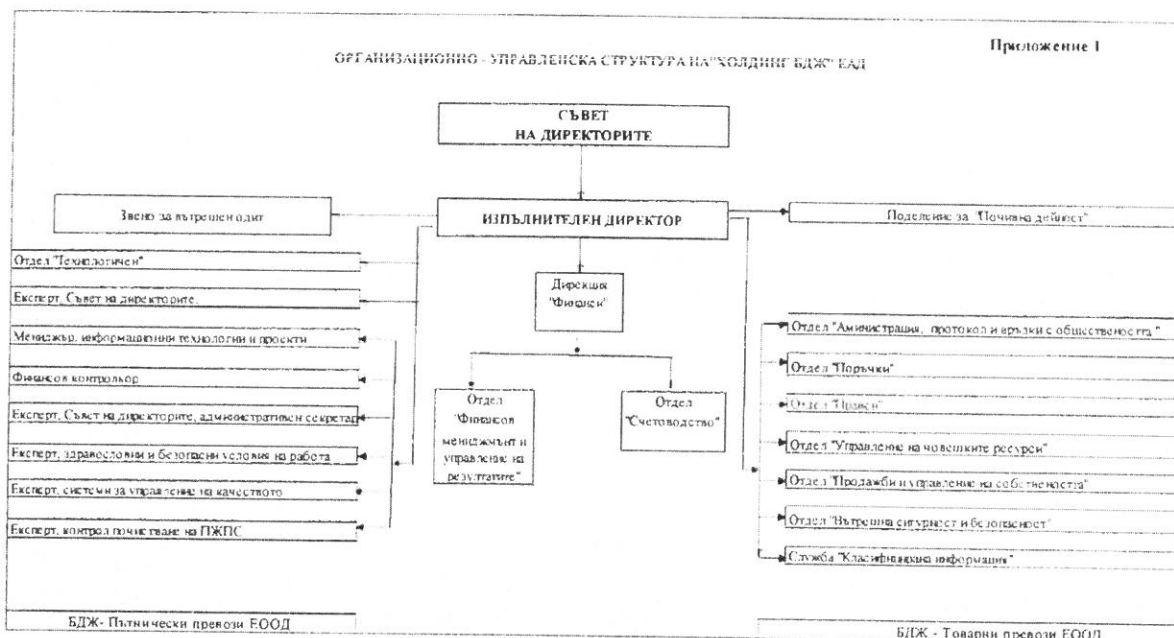
Седалището и адреса на управление на „Холдинг БДЖ“ ЕАД – ЦУ е в гр. София, район „Средец“, ул. „Иван Вазов“ № 3.

В състава на „Холдинг БДЖ“ ЕАД влиза и Поделение за „Почивна дейност“, създадено през 2008 г.

Седалището и адресът на управление на ППД е в гр. София, район „Средец“, ул. „Мария Луиза“ № 114 А, ет.4.

Основен предмет на дейността се изразява в ръководство и експлоатация на почивните бази с оглед осигуряване на социална политика на „Холдинг БДЖ“ ЕАД за обезпечаване на отдиха, профилактиката и възстановяване здравето на персонала, работещ в дружествата на Холдинговата група.

Организационно – управленската структура на „ Холдинг БДЖ“ ЕАД е описана в следващата схема:



2.Кратко описание на текущото състояние на дружеството:

ОСНОВНИ ФИНАНСОВИ И ОБЕМНИ ПОКАЗАТЕЛИ към 31.08.2020 г.

в хил. лева	Отчет 31.08.2020 г.	Бюджет 31.08.2020 г.	Отчет/Бюджет		Отчет 31.08.2019 г.	Отчет 2020/Отчет 2019	
			+ -	% на изменение		+ -	% на изменение
Финансови показатели							
Приходи - Общо	3 471	4 961	(1 490)	-30%	6 898	(3 427)	-50%
в т. ч.: Приходи от продажби на ДМА и КМА	823	1 693	(870)	-51%	4 276	(3 453)	-81%
Административно подпомагане	1 448	1 348	100	7%	1 172	276	24%
Приходи от почивни станции	675	1 364	(689)	-51%	748	(73)	-10%
Атестация и обучение	55	181	(126)	-70%	255	(200)	-78%
Други приходи	470	375	95	25%	447	23	5%
Оперативни разходи (преки разходи)	(3 555)	(5 130)	(1 575)	-31%	(5 115)	(1 560)	-30%
Материали, горива, енергия	(189)	(275)	(86)	-31%	(261)	(72)	-28%
Разходи за персонала	(1 960)	(2 038)	(78)	-4%	(2 112)	(152)	-7%
Външни услуги	(808)	(1 386)	(578)	-42%	(898)	(90)	-10%
Балансова стойност на продадените ДА	(26)	(349)	(323)	-93%	(299)	(273)	-91%
Лихви просрочени плащания	(18)	(17)	1		(89)	(71)	-80%
Обезценка на активи	-	-	-		43	43	
Други разходи	(554)	(1 066)	(512)	-48%	(1 499)	(945)	-63%
ЕВИТДА	(84)	(169)	85	(1)	1 783	(1 867)	-105%
ЕВИТДА / Приходи %	-2%	-3%	1%	-29%	26%	-28%	-109%
Приходи от амортизиране на други финансираня от ДБ	0	12	(12)	-99%	12	(12)	-99%
Разходи за амортизации	(429)	(425)	4	1%	(410)	19	5%
ЕВИТ	(513)	(582)	69	-12%	1 385	(1 898)	-137%
Печалба/Загуба от продажба на активи по схемата "дълг срещу собственост"	1 735	1 754	(19)	-1%	1 351	384	28%
Брутен приход от продажба на активи по схемата "дълг срещу собственост"	1 782	1 802	(20)	-1%	1 894	(112)	-6%
Себестойност на продадени активи по схемата "дълг срещу собственост"	(47)	(48)	1	-2%	(543)	496	-91%
Нетен резултат от финансова дейност	83	32	(51)	159%	(8 317)	8 400	-101%
Нетна печалба	1 305	1 204	101	8%	(5 581)	6 886	-123%
нетен оборотен капитал							
текущи активи	9 989	11 091	(1 102)	-10%	10 836	(847)	-8%
текущи пасиви	21 947	22 722	(775)	-3%	23 041	(1 094)	-5%
	11 958	11 631	327	3%	12 205	(247)	-2%

Нетните приходи от оперативната дейност на “Холдинг БДЖ ЕАД” намаляват спрямо отчета за 8-те месеца на 2019 година с 3 427 хил. лева, най-вече от намаление на приходи от продажба на активи с 3 453 хил. лева. Изменението в част нетекущите активи е намаление с 3 823 хил. лв., а продажбите от текущи активи се увеличават с 370 хил. лв.

Намаляват приходите от атестации и обучения с 194 хил. лева. Към настоящия момент „Центъра за атестация“ е с преустановена дейност, а дейността на „Центъра за обучение“ е прехвърлена в едно от дъщерните дружества.

Приходите от почивни станции намаляват с 73 хил. лева., като постъпленията от свързани лица са се увеличили с 147 хил. лв., а тези от външни клиенти са с 221 хил. лв. по-малко.

Спрямо бизнес плана на дружеството приходите намаляват с 1 490 хил. лева. С 870 хил. лв. са по-малко приходи от продажба на текущи и нетекущи активи спрямо планираните за периода. Основното изменение идва от нереализираните продажби на товарни вагони-изоставане със 731 хил. лв. Продажба на резервни части не достига планираните стойности с 134 хил. лв. Планираните приходи от почивни бази не се изпълняват с 689 хил. лева, основно от външни клиенти с 618 хил. лева. Нереализираните приходи от обучение и атестация в размер на 126 хил. лева се дължи на преустановяване дейността на ЦА от месец март 2020 г. и прехвърляне на дейността на ЦПО месец юли 2020г. към „БДЖ – Пътнически превози“ ЕООД.

Превантивните мерки за предпазване от заразяване и разпространение на COVID-19 са една от основните причини за изостава в изпълнението на бюджетирания приходите.

През месец юни 2020 г. са реализирани планираните в бюджета продажби по схемата „Дълг срещу собственост“ с ДП „НКЖИ“ в размер на 1 782 хил. лв. както следва:

- Сграда учебни курсове Пловдив - 1 417 хил. лв.
- Терен Солници Бургас - 29 хил. лв.
- Ледозавод Русе - 336 хил. лв.

Оперативните разходи намаляват спрямо отчета за същия период на 2019 г. с 1 560 хил. лева. Всички пряко свързани с дейността разходи имат намаление спрямо сравнявания период за миналата година. По – съществени са намаленията при балансова стойност на продадените дълготрайни активи с 273 хил. лева и други разходи с 945 хил. лева. По-ниската балансова стойност се дължи и на по-ниския обем реализирани продажби на дълготрайни активи за 8-те месеца на 2020 г. спрямо сравнявания период. Основното намаление на други разходи се отчита в резултат на разходи свързани с неамортизирана част на бракувани активи, за 8-те месеца на миналата година тази стойност е била 1 025 хил. лв., докато през текущия период няма отчетен такъв разход. Разходи за персонала намаляват спрямо същия период на миналата година със 152 хил. лева. През настоящата година се извършиха действия по оптимизация на дейностите и респективно на числения персонал.

Спрямо бюджета за 8-те месеца на 2019 г. оперативните разходи намаляват с 1 575 хил. лева, от намалена балансова стойност на продадените ДМА с 323 хил. лева., външни услуги с 578 хил. лева - от нереализирани планирани разходи за разрушаване на сгради 200 хил. лева, за предоставяне на юридически услуги 51 хил. лева, непредвидени разходи 45 хил.

лева, 37 хил. лева по-малко извършени външни услуги от ЦПО, нереализирани маркетингови проучвания 47 хил. лева. Други разходи намаляват с 512 хил. лева в резултат на по-ниската себестойността на продадените КМА с 348. Не достигнатия обем на планираните приходи е причина и за отчетения по-нисък размер на тези две стойности. По-нисък размер на разходите спрямо бюджетирания за периода се отчита във материали с 86 хил. лева и разходи за персонал със 78 хил. лева.

ЕБИТДА за 8-те месеца на 2020 г. е с отрицателна стойност 84 хил. лева, за същия период на м.г. е с положителна стойност 1 783 хил. лева или влошаване с 1 867 хил. лева, главно поради намаление на приходи от продажба на неоперативни активи.

По бюджет има подобряване със 85 хил. лева, от намаление на разходите в по-голяма степен от намалението на приходите, което основно се дължи на нереализирани планирани разходи.

ЕБИТ – за 8-те месеца на 2020 г. е с отрицателна стойност от 513 хил. лева и се влошава спрямо 8-те месеца на 2019 г. с 1 898 хил. лева. Сравнено с плана има подобряване с 69 хил. лева.

Финансов резултат – За 8-те месеца на 2020 г. „Холдинг БДЖ“ ЕАД приключва с печалба в размер на 1 305 хил. лева, при отчетена загуба в размер на 5 581 хил. лева за същия период на 2019 г. или на лице е подобряване с 6 886 хил. лева. Отрицателната стойност на финансовият резултат за миналата година се дължи преди всичко на начислени финансови разходи в размер на 8 336 хил. лева, които представляват начислена лихва на отпуснатата финансова помощ от МТИТС, която за периода на 2020 г. вече е трансформирана в СК на дружеството.

По бюджет финансовият резултат на дружеството е печалба в размер на 1 204 хил. лева. Реализирани са 8% или 101 хил. лева повече от планирания резултат за периода.

Нетният оборотен капитал се влошава с 1 099 хил. лева от намаляването на текущите активи в резултат на намаляване на наличните парични еквиваленти. За целите на анализа от състава на текущите пасиви за 2019 г. е изключена сумата от 220 мил. лв., която представлява 196 мил. лв. размера на държавно финансиране и 24 мил. лв. свързаните с него лихви. Съгласно Решение на МС от 20.12.2019 г. тази сума се трансформира в собствен капитал през 2020 г.

Основни акценти в дейността

В качеството си на дружество „майка“ и в съответствие със стратегическите си цели „Холдинг БДЖ“ ЕАД участва и подпомага активно дейността на двете дъщерни дружества „БДЖ – Товарни превози“ и „БДЖ – Пътнически превози“.

Приходите на „Холдинг БДЖ“ ЕАД се формират предимно от приходи от продажба на неоперативни активи и от Поделение за „Почивна дейност“.

Към 31.08.2020 г. дружеството разполага с неоперативни активи, както следва:

Вид ПЖПС	остатък от свръх капацитет към 31.08.2020 г.
Тягов подвижен състав (локомотиви) (брой)	27
Товарни вагони (брой)	3 116
Теснопътни товарни вагони (брой)	282
Пътнически вагони (брой)	123
Пазарна стойност (лева)	44 584 916

Недвижими имоти	остатък от свръх капацитет към 31.08.2020 г.
Брой имоти	129
Пазарна стойност към 31.08.2020г. (лева)	12 520 862

3. Стратегия на дружеството

- Възстановяване на конкурентоспособността и нарастване на пазарния дял на групата на ХБДЖ и на жп транспорта като цяло чрез:
- Модернизация и обновяване на подвижния състав;
- Внедряване на интегрирани информационни системи за оперативно и административно управление;
- Устойчиво подобряване на финансовото състояние на дружеството и групата;
- Подобряване на обслужването на клиентите и увеличаване на тяхната удовлетвореност;
- Повишаване на ангажираността на служителите, чрез подобряване на условията на труд, осигуряване на справедливо възнаграждение спрямо работните резултати и създаване на условия за пълноценна почивка, спорт и други дейности извън работното време;
- Промяна на вътрешната култура на служителите с фокус върху отговорност за резултатите, професионално развитие, лична инициатива и активно взаимодействие между всички звена.

4. Цели пред дружеството

- Да осъществи процеса по реструктуриране на дъщерните дружества - „БДЖ Пътнически превози“ ЕООД и „БДЖ Товарни превози“ ЕООД.
- Да реструктурира активите и пасивите на цялата група с цел ефективно осъществяване на планираните бъдещи цели на дъщерните дружества, свързани с цялостната им визия и в частност с модернизация и обновяване на подвижния състав.
- Да оптимизира собствените и на групата ресурси, процеси и персонал с цел подобряване на ефективността и административно управленския капацитет, и осигуряване на възможност двете дъщерни дружества да минат на пряко подчинение на МТИТС.
- Да продължи продажбата на неоперативни активи с цел намаляване разходите по тяхното съхранение и генерирането на свеж паричен ресурс.

4. Предизвикателства пред дружеството

- В краткосрочен план усилията на „Холдинг БДЖ“ ЕАД са насочени към преодоляване на негативните последствия в следствие на дългосрочната епидемиологична обстановка наложена поради COVID - 19. Дейностите на всяко едно от дружествата са засегнати в част приходи от продажби.
- Основен приоритет в дейността на „Холдинг БДЖ“ ЕАД е модернизация на подвижния състав и цялостно подобряване качеството на услугите предлагани от двете дъщерни дружества.
- Запазване на финансовата стабилност на цялата група и постигане на още по-добри резултати е постоянна цел заложена в целите за развитие на „Холдинг БДЖ“ ЕАД.

„БДЖ – ТОВАРНИ ПРЕВОЗИ“ ЕООД

1. Текущо положение на дружеството

„БДЖ – Товарни превози“ ЕООД е учредено чрез отделяне на имущество от едноличния му собственик „БДЖ“ ЕАД (с ново наименование „Холдинг Български държавни железници“ ЕАД) и е вписано в търговския регистър на Софийски градски съд през ноември 2007 г. Дружеството е надлежно пререгистрирано в Търговския регистър през 2008 г. с ЕИК: 175405647.

Въз основа решение на Министъра на транспорта, информационните технологии и съобщенията, през 2011 г. Съветът на директорите на Дружеството взема решение и одобрява договор за преобразуване чрез отделяне на част от имуществото на „Холдинг БДЖ“ ЕАД и придобиването му от дъщерните му дружества „БДЖ – Пътнически превози“ ЕООД и „БДЖ – Товарни превози“ ЕООД. Преобразуването е надлежно вписано в Търговския регистър под № 20110524142803.

Едноличен собственик на Дружеството е „Холдинг Български държавни железници“ ЕАД, притежаващ 100% (сто процента) от регистрирания капитал на Дружеството, възлизащ на 9 900 440 лева, разделен на 990 044 дружествени дяла с номинална стойност от 10 лева всеки.

Предметът на дейност на Дружеството е извършване на железопътни превози на товари във вътрешно и/или международно съобщение, наемане на локомотивна тяга и вагони за извършване на железопътни превози на товари, поддръжка и ремонт на тягов и подвижен състав, както и всяка друга дейност, която не е забранена със закон. Дружеството притежава постоянен/ безсрочен лиценз за железопътен превоз на товари, издаден от министъра на транспорта, информационните технологии и съобщенията, който се преразглежда на определени периоди и в случаите, предвидени в приложимото законодателство.

Дружеството се ръководи от Съвет на директорите на „Холдинг БДЖ“ ЕАД, от един управител и един прокурист и е изградено от четири основни структурни звена – централно управление, поделение за товарни превози София, поделение за товарни превози Пловдив и поделение за товарни превози Горна Оряховица.

Кратко описание на текущото състояние на дружеството:

ОСНОВНИ ФИНАНСОВИ И ОБЕМНИ ПОКАЗАТЕЛИ към 31.08.2020 г.

	Отчет	План	Отчет	Отчет 2020/Отчет 2019		Отчет/План	
	31/08/2020	31/08/2020	31/08/2020	+-	%	+-	%
в хил. лева			0				
Финансови показатели							
Приходи - Общо	80 634	86 630	80 317	317	0,4%	(5 996)	-6,9%
Оперативни разходи	(79 130)	(79 509)	(77 323)	1 807	2,3%	(379)	-0,5%
ЕБИТДА	1 504	7 121	2 994	(1 490)	-50%	(5 617)	-79%
Приходи от амортизиране на други финансираня от ДБ	24	24	25	(1)	-4%	-	0%
Разходи за амортизации	(5 814)	(5 591)	(5 357)	457	9%	(223)	4%
в т.ч.: Амортизации на кап.трансфер от ДБ	(24)	(24)	(25)	(1)	-4%	-	0%
ЕБИТ	(4 286)	1 554	(2 338)	(1 948)	83%	(5 840)	-376%
Печалба/Загуба от продажба на ДМА и КМА	1 023	984	2 330	(1 307)	-56%	39	4%
Брутни приходи от продажби на ДМА и КМА	1 035	1 134	2 406	(1 371)	-57%	(99)	-9%
Себестойност на продадени ДМА и КМА	(12)	(150)	(76)	64	-84%	138	

Финансови приходи (разходи)	(260)	(173)	(200)	60	30%	(87)	50%
Печалба преди данъци	(3 523)	2 365	(208)	(3 315)	1594%	(5 888)	-249%
Данъци		-		-		-	
Печалба/Загуба от продажба на активи по схемата "дълг срещу собственост"	-	9 263	-	-	#DIV/0!	(9 263)	-100%
Брутен приход от продажба на активи по схемата "дълг срещу собственост"	-	9 958	-	-	#DIV/0!	(9 958)	-100%
Себестойност на продадени активи по схемата "дълг срещу собственост"	-	(695)	-	-	#DIV/0!	695	-100%
Нетна печалба	(3 523)	11 628	(208)	(3 315)	1594%	(15 151)	-130%
Баланс							
Собствен капитал	80 872	100 208	93 999	(13 127)	-14%	(19 336)	-19%
Нетни активи	154 773	160 131	164 863	(10 090)	-6,1%	(5 358)	-3%
Активи	200 487	206 442	201 202	(715)	-0,4%	(5 955)	-3%
Задлъжнялост	116 212	102 502	103 459	12 753	12%	13 710	13%
Обемни показатели							
Превозени товари (хил. тона)	4 958	5 419	5 057	(99)	-2,0%	(461)	-9%
Нетотонкилометри (млн.)	1 717	1 675	1 482	235	16%	42	3%
Средно списъчен брой на персонала (брой)	2 678	2 685	2 880	(202)	-7%	(7)	0%
Производителност на едно лице (хил/ 1 лице)	641	624	515	127	24,6%	17	3%
Коефициенти за:							
Рентабилност							
нетен марж	-0,03	0,10	0,00		1493%		-130%
на собствения капитал (ЕБИТ/собствен капитал)	-0,05	0,016	-0,02		113%		-442%
на нетните активи (ЕБИТ/нетни активи)	-0,03	0,010	-0,01		95%		-385%
обръщаемост на активите (приходи/ДА)	0,74	0,73	0,69		6%		1%
обръщаемост на ДМА (приходи/ДМА)	0,74	0,73	0,69		6%		1%
Задлъжнялост							
дълг/собствен капитал - financial gearing	1,44	1,02	1,10		31%		40%
дълг/ активи	0,58	0,50	0,51		13%		17%
Ликвидност							
обща ликвидност	0,82	0,93	0,98		-16%		-12,4%
бърза ликвидност	0,79	0,87	0,93		-15,1%		-9%
абсолютна ликвидност	0,03	0,064	0,05		-37%		-52%

- Мисията на "БДЖ – Товарни превози" ЕООД е да бъде най-ефективният и екологичен превозвач на товари. Освен запазване на вече съществуващите си клиенти, дружеството се стреми да привлича и нови такива, чрез предоставяне на гъвкави услуги, като по този начин служи като мост за свързване на всички индустрии в Република България и региона.

- В „БДЖ – Товарни превози“ ЕООД за първи път от няколко години се изпълнява интензивна ремонтна програма на подвижния състав, като се организира финансирана чрез банков кредит, за да посрещне нарастващото търсене на услугите на железопътния транспорт;

- Бюджетът за дружеството за 2020г. е балансиран, с 128 милиона лв. приходи (6 милиона повече от 2019г.), и с положителна оперативна печалба;

- „БДЖ – Товарни превози“ ЕООД е секторен възложител по смисъла на закона, като разходването на средствата се осъществява чрез провеждане на съответните процедури по Закона за обществени поръчки;

- Изпълняват се договори за капитален ремонт на 2 бр. локомотива 46 серия, ремонт на товарни вагони, както и е обявена обществена поръчка за подемен ремонт на 5 бр. модернизирани локомотива 46/47 серия;

- За ремонта на тяговия подвижен състав, дружеството разчита основно на своите ремонтни бази – депа на „БДЖ – Товарни превози“ ЕООД, разположени на територията на страната.

- „БДЖ - Товарни превози“ ЕООД се конкурира с частни железопътни превозвачи, но независимо от това за 2020г. дружеството е договорило превоза на над 8 милиона тона товари, или с около 500 хиляди повече от 2019г., и твърдо заема около 55% пазарен дял.

- Всички задължения на „БДЖ - Товарни превози“ ЕООД се обслужват регулярно, без да се нарушава нормалната оперативна дейност.

- След решението за капитализиране задълженията на „Холдинг БДЖ“ ЕАД към държавата, се предприемат необходимите действия за ситуиране на групата като бенефициент на средства в новия програмен период 2021-2027 г.

2. Стратегия на дружеството

„БДЖ – Товарни превози“ ЕООД като ключов регионален партньор е разработило стратегия за бъдещето на товарните железопътни превози в контекста на политиката на Европейската комисия за изграждане на единна железопътна общност, която се базира на интегрирана инфраструктурна мрежа, оперативна съвместимост и на свободна конкуренция. Целта е осигуряването на ефективни, сигурни и устойчиви транспортни услуги на товари в Европейския съюз и региона.

Стратегията за развитие на дружеството, се базира на следните основни ценности:

- Задълбочени познания, свързани със спецификата на транспортната професия;
- Познаване на транспортните специфики на клиентите, установяване на дългосрочни отношения с тях и запазване на изграденото доверие;
- Ефективна оперативна работа и измерване на резултатите.

Във визията, заложена в основата на настоящата стратегия са представени основните цели, които дружеството си поставя. Въз основа на тези цели са дефинирани определени политики, както и конкретни мерки и инструменти за тяхното реализиране с цел утвърждаването на дружеството като безспорен лидер на железопътните транспортни услуги.

3. Цели пред дружеството

В едногодишен хоризонт „БДЖ – Товарни превози“ си поставя 3 /три/ основни стратегически цели:

- Увеличаване на обема на превозите. Подобряване качеството на предлаганите услуги.
 - Финансова стабилизация на дружеството чрез реорганизация на структурата и оптимизиране на процесите в дружеството, включително чрез замяна на собственост срещу дълг с ДП НКЖИ.
 - Осигуряване на банково финансиране с целево предназначение.

В пряка връзка с реализиране на целите на дружество е проучването, избора и стартиране на внедряване на съвременна „state-of-the-art“ „Интегрирана мрежва система за оперативно управление на превозите“.

4. Предизвикателства пред дружеството

Въпреки конкурентната среда в която работи, дружеството успява да запази привлечени клиенти на течни горива („Лукойл България“ ЕООД, „Лукойл Нефтохим Бургас“ АД), както най-крупния товародател за превоз на изделия за черна и цветна металургия, а именно „Аурубис-България“ АД.

Пазарният дял на другите железопътни превозвачи през 2020г. е 49.85%, т.е. заплахата от конкуренция е висока.

„БДЖ – ПЪТНИЧЕСКИ ПРЕВОЗИ“ ЕООД

1. Текущо положение на дружеството

„БДЖ – Пътнически превози“ ЕООД („Дружеството“) е учредено чрез отделяне на имущество от едноличния му собственик „БДЖ“ ЕАД (с ново наименование „Холдинг Български държавни железници“ ЕАД) и е вписано в търговския регистър на Софийски градски съд през ноември 2007 г. Дружеството е надлежно пререгистрирано в Търговския регистър през 2008 г. с ЕИК: 175405647.

Въз основа решение на Министъра на транспорта, информационните технологии и съобщенията, през 2011 г. Съветът на директорите на Дружеството взема решение и одобрява договор за преобразуване чрез отделяне на част от имуществото на „Холдинг БДЖ“ ЕАД и придобиването му от дъщерните му дружества „БДЖ – Пътнически превози“ ЕООД и „БДЖ – Товарни превози“ ЕООД. Преобразуването е надлежно вписано в Търговския регистър под № 20110524142803.

Едноличен собственик на Дружеството е „Холдинг Български държавни железници“ ЕАД, притежаващ 100% (сто процента) от регистрирания капитал на Дружеството, възлизащ на 9 900 440 лева, разделен на 990 044 дружествени дяла с номинална стойност от 10 лева всеки.

Предметът на дейност на Дружеството е извършване на железопътни превози на пътници във вътрешно и/или международно съобщение, наемане на локомотивна тяга и вагони за извършване на железопътни превози на пътници, поддръжка и ремонт на тягов и подвижен състав, както и всяка друга дейност, която не е забранена със закон.

Дейността на железопътните превозвачи подлежи на надзор от Изпълнителна агенция "Железопътна администрация".

Дружеството се ръководи от Съвет на директорите на „Холдинг БДЖ“ ЕАД, от управител и прокурист и е изградено на две нива:

- **Първо ниво** - Централно управление, разделено на 7 дирекции и 3 отдела, 1 звено, Финансов контрол, Длъжностно лице по защита на личните данни и Класифицирана информация на пряко подчинение на Управителя.

- **Второ ниво** – регионални структури - 3 Поделения за Пътнически превози – София, Пловдив и Горна Оряховица.

Кратко описание на текущото състояние на дружеството:

ОСНОВНИ ФИНАНСОВИ И ОБЕМНИ ПОКАЗАТЕЛИ към 31.08.2020 г.

	Отчет	План	Отчет	Отчет 2020/ Отчет 2019		Отчет/Бюджет	
	31.8.2020	31.8.2020	31.8.2019	+-	%	+-	%
<i>в хил. лева</i>							
Финансови показатели							
Приходи - Общо	145 188	160 458	157 330	(12 142)	-8%	(15 270)	-10%
в т. ч.: Приходи от продажби	28 522	43 792	40 664	(12 142)	-30%	(15 270)	-35%
Компенсации по договор за ЗОУ	116 666	116 666	116 666	-		-	
Оперативни разходи	(146 336)	(158 143)	(148 880)	(2 544)	-2%	(11 807)	-7%
ЕБИТДА	(1 148)	2 315	8 450	(9 598)	-114%	(3 463)	-150%
Приходи от амортизиране на други финансираня от ДБ	19 690	21 628	18 570	1 120	6%	(1 938)	-9%
Приходи от амортизиране на други финансираня от др. източници	63	56	63	-	0%	7	13%
Разходи за амортизации и обезценки на ДА	(31 003)	(32 820)	(33 530)	(2 527)	-8%	(1 817)	-6%
в т.ч.: Амортизации и брак на ДА финансирани от ДБ	(17 956)	(19 892)	(16 056)	1 900	12%	(1 936)	-10%
ЕБИТ	(12 398)	(8 821)	(6 447)	(5 951)	-92%	(3 577)	-41%
Приходи с еднократен характер							

Печалба/Загуба от продажба на ДМА и КМА	278	726	33	245		(448)	-62%
Брутни приходи от продажби на ДМА и КМА	278	729	33	245		(451)	-62%
Себестойност на продадени ДМА и КМА	-	(4)	-	-		(4)	-100%
Финансови приходи (разходи)	85	89	86	(1)	1%	(4)	4%
Печалба преди данъци	(12 035)	(8 006)	(6 328)	(5 707)	-90%	(4 029)	-50%
Данъци	-	-	-	-		-	
Печалба/Загуба от продажба на активи по схемата "дълг срещу собственост"	-	-	-	-		-	
Брутен приход от продажба на активи по схемата "дълг срещу собственост"	-	-	-	-		-	
Себестойност на продадени активи по схемата "дълг срещу собственост"	-	-	-	-		-	
Нетна печалба	(12 035)	(8 006)	(6 328)	(5 707)	-90%	(4 029)	-50%
Баланс							
Собствен капитал	135 666	140 703	147 445	(11 779)	-8%	(5 037)	-4%
Нетни активи	299 253	313 974	257 897	41 356	16%	(14 721)	-5%
Активи	357 551	400 673	336 581	20 970	6%	(43 122)	-11%
Задлъжнялост	53 547	77 569	53 111	436	1%	(24 022)	-31%
Коефициенти за:							
Рентабилност							
нетен марж	-0,42	-0,18	-0,16		-171%		-131%
на собствения капитал (ЕБИТ/собствен капитал)	-0,091	-0,063	-0,044		-109%		-46%
на нетните активи (ЕБИТ/нетни активи)	-0,041	-0,028	-0,025		-66%		-47%
обръщаемост на активите (приходи/ДА)	0,144	0,162	0,191		-25%		-11%
обръщаемост на ДМА (приходи/ДМА)	0,144	0,162	0,190		-24%		-11%
Задлъжнялост							
дълг/собствен капитал - financial gearing	0,39	0,55	0,36		10%		-28%
дълг/ активи	0,150	0,19	0,158		-5%		-23%
Ликвидност							
обща ликвидност	1,84	0,86	1,14		61%		113%
бърза ликвидност	0,59	0,41	0,46		28%		43%
абсолютна ликвидност	1,25	0,45	0,68		83%		179%

- „БДЖ – Пътнически превози“ ЕООД изпълнява превозите по Договор за обществени превозни услуги, който е в обем на 20 045 000 влак/километра годишно.

- В текущия График за движение на влаковете 2019/2020, обемът на превозите е увеличен допълнително с 330 000 влак/километра извън обхвата на Договора за обществени превозни услуги.

- В началото на 2020 изпълнението на Графика за движение на влаковете е в рамките на 93.5%. До средата на годината недостигът на вагони, а до края на годината и недостигът на тягов подвижен състав се очаква да бъдат изцяло преодолени, а изпълнението на Графика за движение на влаковете да достигне 96%.

- Превозените пътници по години са както следва:

- 2010 – 27.857 млн.
- 2011 - 27.079 млн.
- 2012 - 24.585 млн.
- 2013 – 24.572 млн.
- 2014 - 23.565 млн.
- 2015 - 21.896 млн.
- 2016 - 20.327 млн.
- 2017 - 20.058 млн.
- 2018 - 20.569 млн.
- 2019 – 20.984 млн.

- Въведена е система за резервация на места, продажба на билети и информационно обслужване на пътниците, позволяваща гъвкавост и онлайн продажби и резервации, седалища и спални места по схема, за всички направления и влакове.

- Обявена е обществена поръчка за доставка на 30 бр. автоматизирани билетни/вендинг машини, които да бъдат разположени на основните гари в страната.

- По отношение информираност на пътниците функционира приложение - БДЖ Live, даващо информация в реално време за пристигане, заминаване и закъснения на влаковете в областните, общински и по – големите населени места, обслужвани от железопътен транспорт.

- Информацията за Графика за движение на влаковете е налична и в Google Maps Transit от м. Май 2019.

- БДЖ - Пътнически превози е секторен възложител по смисъла на закона, като разходването на средствата се осъществява чрез провеждане на съответните процедури по Закона за обществени поръчки.

- През годините, БДЖ – Пътнически превози е получил средства по реда на капиталов трансфер, както следва:

- 2010 – 20 млн.,
- 2011 – 20 млн.,
- 2012 – 20 млн.,
- 2013 – 20 млн.,
- 2014 – 30 млн.,
- 2015 – 30 млн.,
- 2016 – 30 млн.,
- 2017 – 35 млн.,
- 2018 – 35 млн.,
- 2019 – 39 млн.

- Капиталовият трансфер за 2020г. е предвиден в размер на 139 милиона лв. и е предназначен както за ремонтна дейност така и за придобиване на нов подвижен състав – локомотиви, пътнически вагони и мотриси.

- През последните няколко години е отчетено забавяне на ремонтна програма, като ще бъде необходимо време до възстановяване и нормализиране на технологичните процеси.

- Към края на 2019г., „БДЖ – Пътнически превози“ ЕООД е приключило почти всички поръчки за ремонт на текущия подвижен състав, и в момента се реализира тяхното изпълнение.

- В началото на 2020г., недостигът на тягов подвижен състав е около 13 единици, а на пътнически вагони е около 4 единици. За преодоляване на недостига са предприети следните действия:

- Подписан е пет годишен договор за ремонт и поддръжка на 46 мотрисни влака ЕМВ и ДМВ Сименс, общо на стойност от 137 млн. лева;
- Подписани са 3 договора за подемен ремонт на общо 20 локомотива 44/45 серия, използвани в текущия график;
- Подписан е договор за възстановяване и модернизация на 10 бр. извадени от текуща употреба локомотива 44/45 серия;
- Подписан е договор за капитален ремонт на 10 електрически локомотива 44/45 серия;
- Подписан е договор за краткосрочен наем на локомотиви, за срок от 6+6 месеца;
- Подписан е договор за закупуване на 10 нови електрически локомотива;

- Обявена е обществена поръчка за придобиване на 16 електрически моторни влака (ЕМВ) за средни и дълги разстояния, с повишен комфорт и капацитет средно 290 места;
 - Обявена е обществена поръчка за средносрочен наем на 5+5 локомотива за срок от 2+1 години;
 - Изпълняват се тригодишни договори за ремонт на 227 вагона, като до момента са извършени средни и капитални ремонта на 91 вагона.
- Всички задължения на БДЖ - Пътнически превози се обслужват регулярно, без да се нарушава нормалната оперативна дейност.

2. Стратегия на дружеството

„БДЖ – Пътнически превози“ ЕООД е разработило стратегия за развитие на дружеството, базираща се на:

- Подобряване на техническото състояние на подвижния състав;
- Повишаване на качеството и конкурентоспособността на услугата;
- Повишаване на оперативната ефективност;
- БДЖ като желана работодателска марка;
- Повишаване на дела на собствените приходи.

Разработената стратегия има амбициозната цел, чрез бързо, мащабно и дългосрочно развитие на предлаганите услуги, да превърне дружеството в предпочитан партньор.

Във визията, заложената в основата на настоящата стратегия са представени основните цели, които дружеството си поставя. Въз основа на тези цели са дефинирани определени политики, както и конкретни мерки и инструменти за тяхното реализиране.

3. Цели пред дружеството

В едногодишен хоризонт „БДЖ – Пътнически превози“ си поставя 5 /пет/ основни цели:

- Елиминиране на недостига на подвижен железопътен състав до края на 2020г., необходим за изпълнение на Графика за движение на влаковете.
- Изпълнение на графика за движение на влаковете средно на 93% за 2020г. и на 96% към декември 2020г.
- Повишаване на дела на собствените приходи с 2% спрямо 2019г.
- Повишаване на удовлетвореността на работниците и служителите и намаляване на текучеството на персонала на ключови позиции.
- Повишаване удовлетвореността на клиента чрез подобряване качеството на услугата.

4. Предизвикателства пред дружеството

Към настоящия момент „БДЖ – Пътнически превози“ ЕООД е единственото дружество, което извършва пътнически железопътни превози на територията на Р България, конкурираща се с пътническия обществен транспорт /автобусен/ за къси и средни разстояния и авиотранспорта за дълги вътрешни и международни пътувания.

Проучването на общественото мнение показва, че потребителите на транспортни услуги ценят високо комфорта, безопасността и все повече екологичността и асоциират железопътния транспорт с тези характеристики. Настоящото качество на услугата, предлагана от „БДЖ – Пътнически превози“ ЕООД, ниската скорост на пътуване и лошото състояние на железопътната инфраструктура не позволяват на дружеството да се

възползва от това си преимущество.

Развитието на железопътния транспорт и създаването на единно железопътно пространство е сред основните транспортни приоритети на Европейския съюз. Постигането на тези цели е възможно чрез изграждане и разширяване на европейската високоскоростна железопътна мрежа, осъществяване на по-голямата част от пътническия транспорт на средни разстояния с железопътен транспорт и оперативна съвместимост между отделните национални железопътни системи. Интересът към развитие на ниво Европейски съюз е засилен и от ключовата географска позиция на България. Приоритетно се инвестират средства в рехабилитация на железопътните линии в България, което в едно с предстоящата либерализация на пазара на железопътния превоз на пътници, определено ще предостави възможност за поява на нови железопътни оператори, както за вътрешни, така и за международни пътнически превози.