



**БЪЛГАРСКИ ПОЩИ**  
традиции · качество · доверие

## **„БЪЛГАРСКИ ПОЩИ“ ЕАД**

“Български пощи” ЕАД е еднолично акционерно дружество със 100% държавна собственост. Компанията е създадена с Разпореждане № 124 на МС от 11.12.1992 г., като еднолично дружество с ограничена отговорност и е преобразувана като еднолично акционерно дружество със Заповед № РД-09-93/ 31.03.1997 г. на председателя на „Комитета по пощи и далекосъобщения”.

Към м. юли 2023 година, по данни от ТРРЮЛНЦ, капиталът на Дружеството е в размер на 49 722 381 лв., разпределен в 49,722,381 броя обикновени акции (2021 г.: 4,722,381) с номинал 1 лв. Акциите на дружеството са налични, поименни, непривилегировани, с право на глас. Всички обикновени акции са изцяло платени. Всяка една акция дава право на един глас, право на дивидент и на ликвидационен дял в имуществото на дружеството.

Съгласно съдебната регистрация, предметът на дейност на „Български пощи” ЕАД включва: Изграждане, използване и поддържане на националната пощенска мрежа, предоставяне на вътрешни и международни пощенски услуги, парично-преводна и разплащателна дейност, отпечатване и разпространение на пощенски марки и документални книги под контрол, отпечатване на ценни книжа, съобразно лиценз, получен от Министерството на финансите, разпространение на печатни издания, информационни услуги, представителство и посредничество на български и чуждестранни лица, търговска, маркетингова, инженерингова и производствена дейност за пощенските съобщения, обмяна на валута, други дейности, незабранени със закон.

### **Съвет на директорите**

Дружеството има едностепенна система на управление и се управлява от съвет на директорите.

В „Български пощи“ ЕАД се извършват следните услуги от общ икономически интерес (УОИИ), възложени със следните нормативни актове:

- Универсална пощенска услуга – със Закона за пощенските услуги (лицензия, издадена от КРС);
- Изплащане на пенсии – с Наредбата за пенсиите и осигурителния стаж;
- Разпространение на периодични печатни издания – с ПМС 113/28.5.2020г.

В портфолиото на дружеството влиза богата листа от услуги – услуги от групата на неуниверсалните пощенски услуги (вътрешни и международни куриерски услуги, хибридни пратки, пощенски парични преводи, пряка пощенска реклама, пратки от електронна търговия за страната и др.), и на различни търговски дейности (заплащане на такси за комунални услуги, абонамент на вестници и списания, закупуване на марки, пликове, картички, ваучери за предплатени мобилни услуги, електронни винетки, подаване на данъчни декларации, заплащане на местни данъци и такси, бързи кредити и други. Дружеството е оператор на ваучери.

## Кратка информация за финансово състояние на „Български пощи“ ЕАД

Към 31.05.2023 г. Дружеството отчита изпълнение на основни финансови показатели, както следва:

<b>ПОКАЗАТЕЛИ</b> <i>хил. лв.</i>	<b>Отчет</b> <b>2022</b>	<b>Бюджет</b> <b>2023</b>	<b>Отчет</b> <b>2023</b>	<b>%</b> <b>к3:к2</b>	<b>Разлика</b> <b>к3-к2</b>	<b>%</b> <b>к3:к1</b>	<b>Разлика</b> <b>к3-к1</b>
	1	2	3	4	5	6	7
<b>Общо приходи</b>	<b>85 851</b>	<b>91 849</b>	<b>98 904</b>	<b>7.7</b>	<b>7 055</b>	<b>15.2</b>	<b>13 053</b>
<b>Приходи от продажби</b>	<b>50 962</b>	<b>57 052</b>	<b>60 112</b>	<b>5.4</b>	<b>3 060</b>	<b>18.0</b>	<b>9 150</b>
Универсална пощенска услуга	17 989	21 199	22 591	6.6	1 392	25.6	4 602
Неуниверсални пощенски услуги	5 931	6 338	6 756	6.6	418	13.9	825
Други дейности	27 042	29 515	30 765	4.2	1 250	13.8	3 723
<b>Приходи от финансираня</b>	<b>33 783</b>	<b>33 695</b>	<b>37 832</b>	<b>12</b>	<b>4 137</b>	<b>12</b>	<b>4 049</b>
<b>Общо разходи</b>	<b>107 380</b>	<b>120 793</b>	<b>121 086</b>	<b>0.2</b>	<b>293</b>	<b>12.8</b>	<b>13 706</b>
<b>Оперативни разходи</b>	<b>105 103</b>	<b>118 084</b>	<b>119 685</b>	<b>1.4</b>	<b>1 601</b>	<b>13.9</b>	<b>14 582</b>
Разходи за материали	6 220	6 203	4 590	-26.0	-1 613	-26.2	-1 630
Разходи за външни услуги	21 377	23 817	27 347	14.8	3 530	27.9	5 970
Разходи за амортизации	1 528	1 450	1 415	-2.4	-35	-7.4	-113
Разходи за възнаграждения	38 996	44 194	43 588	-1.4	-606	11.8	4 592
Разходи за осигуровки и надбавки	9 685	12 380	12 055	-2.6	-325	24.5	2 370
Други разходи	6 039	7 303	6 669	-8.7	-634	10.4	630
Суми с корективен характер	21 258	22 737	24 022	5.7	1 285	13.0	2 764
<b>Оперативен финансов резултат</b>	<b>-20 358</b>	<b>-27 337</b>	<b>-21 742</b>	<b>-20</b>	<b>5 596</b>	<b>7</b>	<b>-1 383</b>
Финансови приходи	1 106	1 102	960	-12.9	-142	-13.2	-146
Финансови разходи	2 277	2 709	1 401	-48.3	-1 307	-38.5	-876
<b>Печалба/загуба преди данъци</b>	<b>-21 529</b>	<b>-28 944</b>	<b>-22 183</b>	<b>-23.4</b>	<b>6 761</b>	<b>3.0</b>	<b>-654</b>

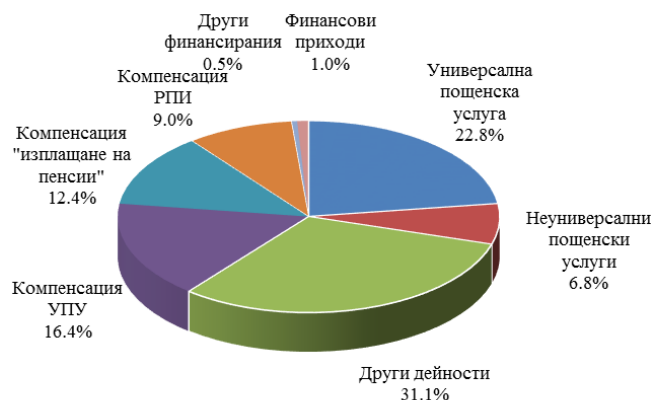
По отчет към 31 май 2023 г. „Български пощи“ ЕАД реализира счетоводна загуба от цялата си дейност в размер на 22 183 хил. лв., при отчетена счетоводна загуба преди облагане с данъци от 21 529 хил. лв. за същия период на 2022 г.

Съществените изменения в приходите, оказали влияние за този резултат са: приходите от разчитане с чуждите администрации, продажба на печатни издания и продажба на недвижим имот.

Съществените изменения, оказващи влияние за ръста на разходите са: промяната в размера на възнагражденията на персонала, осигуровките и надбавките, разходите от разчети с чужди администрации, отчетната стойност на продадени печатни издания. Върху увеличение размера на разходите съществено влияние оказват някои фактори с обективен за дружеството характер, като цени за горива, цени за външни услуги и др.

Изменението на финансовия резултат в сравнение с плана е намаление на загубата с 23,4% (6 761 хил. лв.), в резултат на преизпълнение на планираните приходи и реализирана икономия на посочените по-горе разходи.

Структурата на приходите към 31 май 2023 г. е представена на следната графика.



## Приходи

Спрямо плана приходите общо УПУ са с 6.6% увеличение (+1 392 хил. лв.), като услугите в страната се увеличават с 1%, а тези за чужбина с 10%, основно от международни приходи. По отношение на НПУ е отчетено увеличение с 5% на приходите от страната, при международните неуниверсални услуги увеличението е с 16%. В групата на другите дейности и договори се отчита увеличение от 4,2% (+1 250 хил. лв.), като основното е в резултат на продажба на печатни издания.

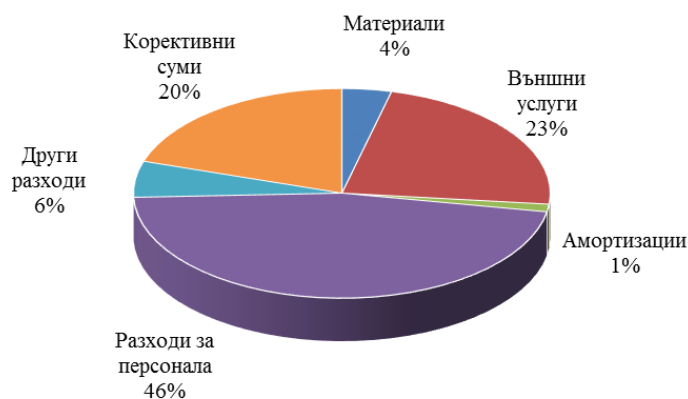
При анализа на измененията на приходите от продажби спрямо предходната година следва да се има предвид влиянието на извършената върху информационните системи на дружеството кибератака от 16.04.2022 г., която доведе до преустановяване на дейността на дружеството до 12.05.2022 г. Извършвани бяха само услуги, за които е възможно да се приложи ръчно записване на операциите.

Спрямо отчетния период на 2022 г. се отчита увеличение на приходите от УПУ, НПУ, основно от услугите за чужбина – отчетеният ръст е предимно от международни пощенски (около 3 500 хил. лв. в повече) и куриерски пратки, приходи от услуги по инкасиране на битови сметки.

Съществен е ръстът на приходите от продажба на периодични печатни издания (около 2 600 хил. лв. в повече).

## Разходи

Структурата на **оперативните разходи** е представена в следната графика:



По отчет общите разходи на „Български пощи“ ЕАД към 31 май 2023 г. възлизат на 121 086 хил. лв. Спрямо планираните разходи се отчита минимално увеличение от 0,2% (+293 хил. лв.), а спрямо отчета за същия период на предходната година – увеличение с 12,8% (+13 706 хил. лв.).

Като цяло разходите на дружеството са много близко до планираните такива. Преразход се наблюдава в позицията „Външни услуги“ (основно от разходите за нает транспорт за международните пратки (+847 хил. лв.) и от разплащане с чужди администрации (+3 598 хил. лв.) и суми с корективен характер, а именно отчетната стойност на продадените печатни издания (в съответствие с надвишението на приходите от продажби на печатни издания). Дружеството въвежда процедури по контрол върху планирането и разходването на паричните средства.

## Стратегически цели

### 1. Стратегическа цел 1: Оздравяване и дългосрочна финансова стабилност

Стабилните финанси са основна предпоставка за реализиране и на другите стратегически цели, както и за постигане на устойчиво развитие и повишаване на конкурентоспособността на дружеството в средносрочен и дългосрочен план.

Приобщаването към култура на отговорно финансово управление е основен фактор за постигане на дългосрочна финансова стабилност. Ръководството на дружеството постепенно ще въведе редица мерки и подобрения водещи до увеличен фокус върху приходите и разходите, планирането и управлението на риска.

### 2. Стратегическа цел 2: Развитие на портфолио от нови услуги с акцент в сектора на куриерски услуги, финансови услуги в средносрочен хоризонт и административни услуги за населението след изпълнение на проекта по НПВУ.

С цел по-пълно използване на пощенската мрежа, както вече беше посочено, дружеството предвижда значително да засили предлагането на неуниверсалните пощенски услуги, най-вече на куриерските и допълване с нови финансови и административни услуги. Технологичното осигуряване и подобрение ще се позволи предлагането на новите и повиши качеството на съществуващите услуги, което ще доведе до ръст на приходите.

Проектът на „Български пощи“ ЕАД по инструмента за възстановяване и устойчивост има за основна цел да модернизира и дигитализира критични бизнес и оперативни процеси и да отключи възможността за предоставяне нови услуги с добавена стойност, включително финансови и административни услуги на едно гише, по близо до населението в селските райони.

*Специфична цел 1* – обновяване на избрани пощенски станции в отдалечените селски райони, с цел постигане на по-висока енергийна ефективност, и създаване на условия за комплексно административно обслужване в пощенски станции.

*Специфична цел 2* – Модернизация и дигитална трансформация на Български пощи за предоставяне на допълнителни услуги от общ икономически интерес, в ролята на посредник на държавната администрация при предоставяне на административни и електронни административни услуги в отдалечените селски райони, където администрацията няма присъствие.

### **3. Стратегическа цел 3: Качество на извършваните услуги**

Надграждане над съществуващите информационни системи и комплексно софтуерно решение ще обхванат в пълнота процесите и ще подпомогнат да се подобри качеството на услугите в портфолиото на компанията, включително нормативно възложените за изпълнение УОИИ.

### **4. Стратегическа цел 4: Служителите – ключов ресурс за развитие на дружеството**

Тази стратегическа цел определя служителите като една от основните ценности на „Български пощи“ ЕАД, обвързва успеха на дружеството със създаване на привлекателна и отворена среда за работа и професионално развитие и със осигуряване на подкрепа от страна на персонала за постигане на стратегическите приоритети на компанията

### **5. Стратегическа цел 5: Отговорно дружество**

Тази цел е насочена към определяне на отговорностите на „Български пощи“ ЕАД по отношение на обществото, опазването на околната среда и гарантиране на устойчивостта на сектора, в качеството на потенциален елемент на системата от държавни институции, представител на големия бизнес в България и участник в глобалната пощенска мрежа.

- Гарантиране на устойчивост на УПУ и съпътстващите ѝ: достъп на потребителите до съвременна услуга с високо качество при отчитане на законовите разпоредби
- Засилване на сътрудничеството с държавните институции и международните партньори: ефективно управление на връзките с различните организации по посока устойчивото развитие на дружеството и сектора;
- Ангажираност към опазването на околната среда: въвеждане на добри практики за намаляване на ефекта върху околната среда.

### **6. Предизвикателства на “БЪЛГАРСКИ ПОЩИ” ЕАД**

Дружеството е изложено на различни видове рискове по отношение на финансовите си инструменти. Най-значимите финансови рискове, на които е изложено Дружеството са валутен, кредитен, ликвиден риск и оперативен риск. Приоритет на ръководството е да

осигури краткосрочните и средносрочни парични потоци. В същото време да се създадат условията за дългосрочна финансова стабилност.

През 2023 г. е изготвена и изпратена Нотификация до Европейската комисия по мярката за оздравяване за отпускане на временен заем от държавата в размер на 50 000 000 лв. В срок до 6 месеца предстои изготвяне на план за реструктуриране и оздравяване, който също следва да бъде одобрен от ЕК. Изпратената Нотификация по мярката за временна финансова помощ е одобрена от ЕК на 16.05.2023 г. Очаква се приемане на Постановление на Министерски съвет и отпускане на средствата.

### Бюджет на „Български пощи“ ЕАД

Бизнес програмата за периода 2023 г. - 2025 г. цели да очертае възможностите и огромното предизвикателство за дружеството, в условията на дългогодишни загуби, недофинансиране и възстановяване от хакерската атака. Да намери оптимални пътища за възстановяване и чрез инвестиции – за последващо развитие в близките години, възвръщането на достойното място на дружеството и финансовото му стабилизиране. Разработените проекти, дейности и финансови параметри ще бъдат текущо анализирани и при необходимост, с отчитане на настъпили промени в бизнес средата, ще бъдат актуализирани.

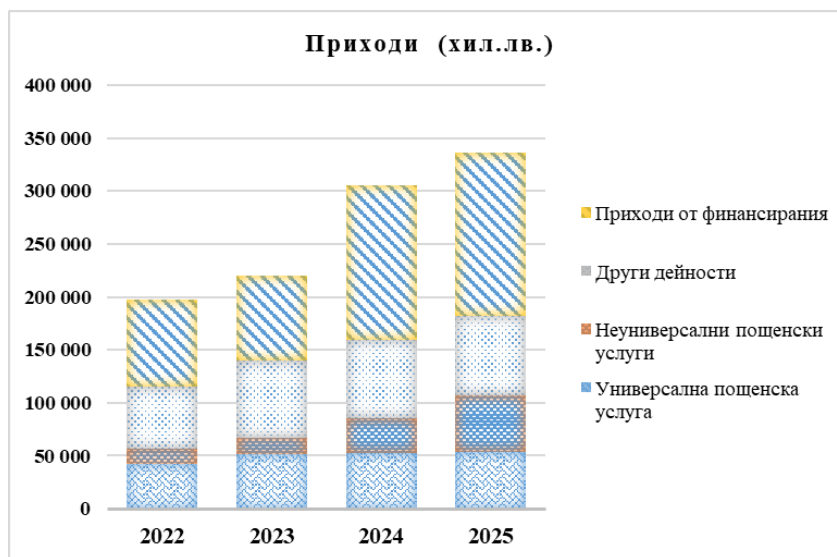
Прогнозните разчети на Дружеството за бизнес програмата за периода 2023 г. - 2025 г. са представени в следната таблица:

ПОКАЗАТЕЛИ (хил. лв.)	Година			
	2022	2023	2024	2025
<b>Общо приходи</b>	<b>200 522</b>	<b>223 671</b>	<b>307 216</b>	<b>337 445</b>
<b>Приходи от продажби</b>	<b>196 962</b>	<b>220 205</b>	<b>305 432</b>	<b>335 661</b>
Универсална пощенска услуга	42 577	51 330	52 048	53 332
Неуниверсални пощенски услуги	14 502	15 959	33 783	53 542
Други дейности	57 748	72 271	73 483	75 289
<b>Приходи от финансираня</b>	<b>82 136</b>	<b>80 645</b>	<b>146 118</b>	<b>153 498</b>
<b>Общо разходи</b>	<b>-267 995</b>	<b>-298 881</b>	<b>-318 327</b>	<b>-339 337</b>
<b>Оперативни разходи</b>	<b>-262 358</b>	<b>-289 883</b>	<b>-313 787</b>	<b>-334 800</b>
Разходи за материали	-12 732	-16 670	-14 710	-15 547
Разходи за външни услуги	-55 158	-61 823	-62 956	-65 858
Разходи за амортизации	-3 603	-3 462	-21 163	-31 219
Разходи за вознаграждения	-96 050	-111 466	-118 188	-124 066
Разходи за осигуровки и надбавки	-24 904	-30 526	-32 165	-32 846
Други разходи	-18 176	-12 458	-10 853	-11 510
Суми с корективен характер	-51 734	-53 478	-53 753	-53 753
<b>Оперативна печалба/загуба</b>	<b>-65 396</b>	<b>-69 678</b>	<b>-8 355</b>	<b>861</b>
Финансови приходи	3 560	3 466	1 784	1 784
Финансови разходи	-5 637	-8 998	-4 540	-4 538
<b>Печалба/загуба преди данъци</b>	<b>-67 473</b>	<b>-75 210</b>	<b>-11 112</b>	<b>-1 893</b>

Дружеството очаква за периода 2022 г. - 2025г. да постигне ускорен ръст на приходите (+68%), с който да изпревари ръста на разходите (+27%).

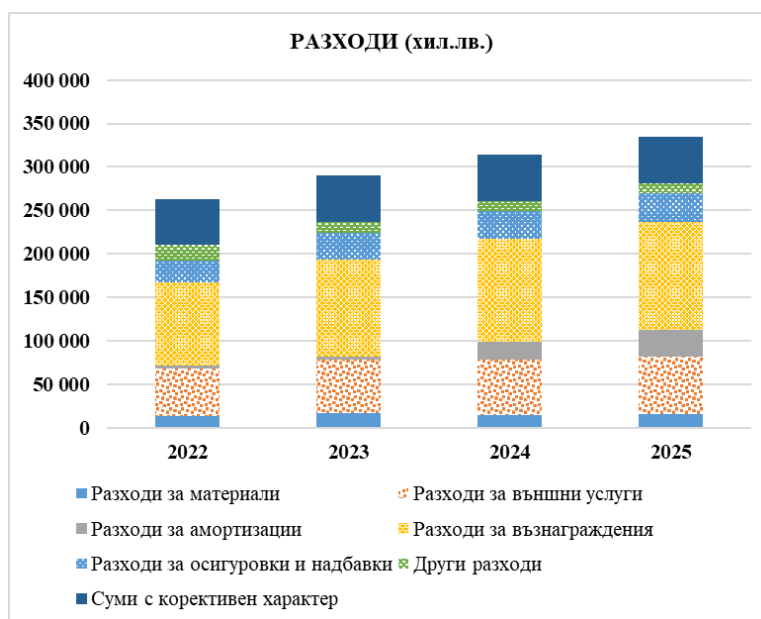
В структурно отношение основният дял в нарастването на приходите е на приходите от куриерски услуги и финансираня.

Динамиката на прогнозните разчети за приходите на „Български пощи“ ЕАД за периода 2022 г. - 2025 г. може да се види на следната графика:



Основният дял в нарастването е на разходите за персонал (+29%). При изпълнение на планираните инвестиционни дейности (финансирани както със собствени средства, така и средства от QSF и по НПВУ) ще има ускорен ръст на разходите за амортизации.

Прогнозните данни за оперативните разходи са представени на следната графика:



## Структура и численост на персонала

Структурата на Дружеството е следната:



- Централно управление на „Български пощи“ ЕАД;
- Пет регионални управления на „Български пощи“ ЕАД, разпределени към тях 28 областни пощенски станции и пощенски станции към тях;
- Специализирано поделение “Българска филателия и нумизматика”;
- Специализирано поделение “EMS/Bulpost”

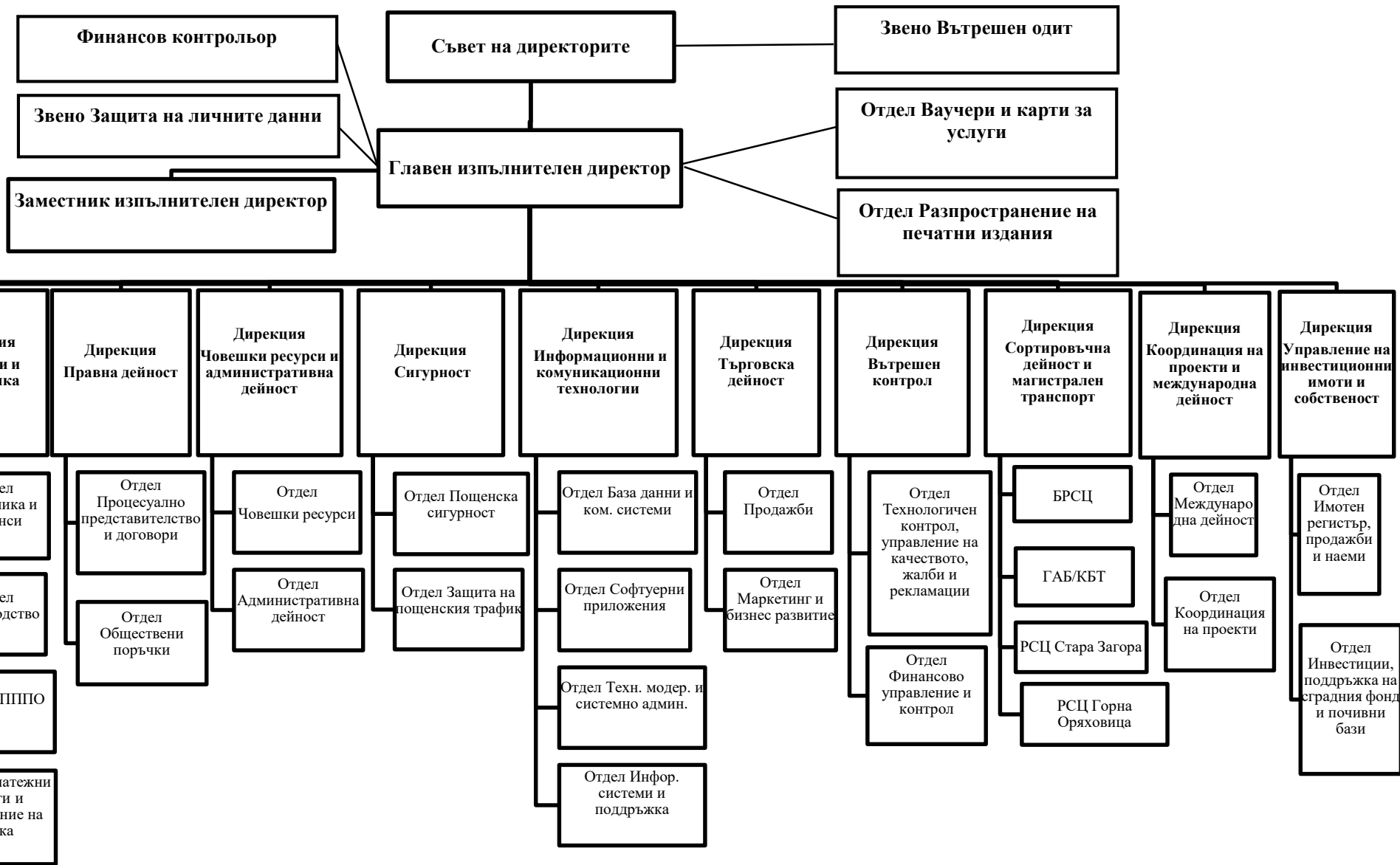
СТРУКТУРНИ ЗВЕНА	СПИСЪЧЕН БРОЙ, НАЕТИ ПО ТРУДОВО ПРАВООТНОШЕНИЕ, ВКЛ. НАЗНАЧЕНИ ПО ЧЛ. 114 ОТ КТ И НАЕТИ НА ДОПЪЛНИТЕЛЕН ТРУДОВ ДОГОВОР ПО ЧЛ.111 ОТ КТ	СРЕДЕН СПИСЪЧЕН БРОЙ, НА НАЕТИ ПО ТРУДОВО ПРАВООТНОШЕНИЕ, БЕЗ ЛИЦАТА В ОТПУСК ПО МАЙЧИНСТВО
<b>РУ ЗР</b> <i>гр. СОФИЯ</i>	2 055	1 862
<b>РУ ЮЦР</b> <i>гр. ПЛОВДИВ</i>	1 481	1 355
<b>РУ ЮИР</b> <i>гр. БУРГАС</i>	1 162	979
<b>РУ СИР</b> <i>гр. ВАРНА</i>	1 032	866
<b>РУ СЦР</b> <i>гр. ПЛЕВЕН</i>	1 437	1 241
<b>СП БФН</b>	51	50
<b>СП EMS /Bulpost</b>	149	145
<b>ЦУ, вкл. БРСЦ</b>	829	813
<b>ОБЩО БП ЕАД</b>	<b>8 196</b>	<b>7 311</b>

Към настоящата информация е приложена органиграма на „Български пощи“ ЕАД (Приложение 1).

05.07.2023г.

# Органиграма

„Български  
пощи“ ЕАД



- РУ:** 1. „Западен регион“, гр. София  
2. „Южен централен регион“, гр. Пловдив  
3. „Югоизточен регион“, гр. Бургас  
4. „Североизточен регион“, гр. Варна  
5. „Северен централен регион“, гр. Плевен

- СП:** 1. „ИМС/Булпост“, гр. София  
2. „Българска филателия и нумизматика“, гр. София